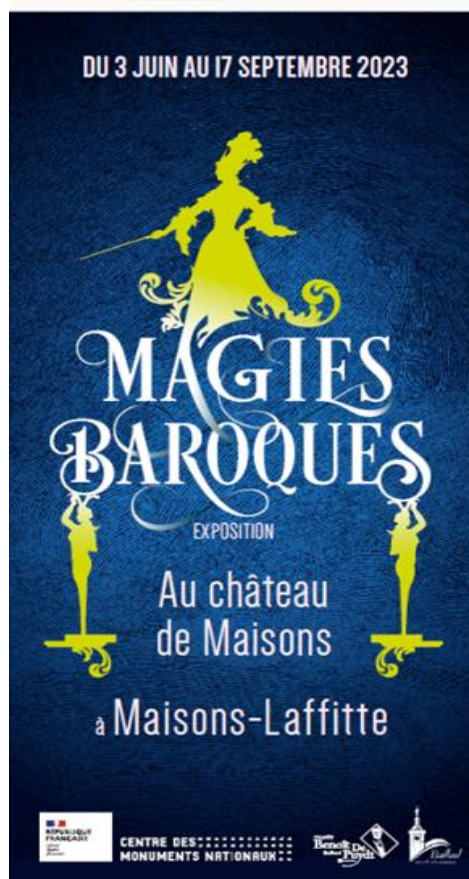


Le Centre des monuments nationaux
présente l'exposition
Magies baroques
en partenariat avec la Ville de Bailleul
du 3 juin au 17 septembre 2023
au château de Maisons à Maisons-Laffitte



Contacts presse :

Pôle presse du CMN :

presse@monuments-nationaux.fr

Su-Lian Neville 01 44 61 22 96

Ophélie Thiery 01 44 61 22 45

Mission communication du CMN :

delphine.jeammet@monuments-nationaux.fr

Delphine Jeammet 01 44 61 20 01

Château de Maisons :

Julia Blonce, administratrice adjointe

julia.blonce@monuments-nationaux.fr

06 40 37 65 26

www.monuments-nationaux.fr

Pour retrouver l'ensemble des communiqués du CMN :

presse.monuments-nationaux.fr

Communiqué de presse

Du 3 juin au 17 septembre 2023, le Centre des monuments nationaux, en partenariat avec la Ville de Bailleul, présente au château de Maisons l'exposition « Magies baroques ». Ce parcours d'œuvres et d'installations visuelles et sonores emmène les visiteurs dans un voyage onirique à travers les moments clefs des récits merveilleux chevaleresques reflétant la fascination que les magiciennes et leurs enchantements n'ont cessé d'exercer, de la Renaissance à la période baroque.

L'exposition « Magies baroques » évoque la figure de la magicienne baroque et ses enchantements, représentée par différents récits sous le nom de Circé, Armide ou Alcina. Au XVI^e siècle, les deux poèmes épiques *Roland furieux* (1532) de l'Arioste et la *Jérusalem délivrée* (1581) du Tasse connaissent un immense succès. Des spectacles, commandités par les princes, se jouent dans les palais et châteaux, les parcs et jardins comme sur les scènes de théâtre. Les intrigues mettent en scène des magiciennes attirant dans leurs jardins merveilleux des chevaliers qu'elles charment par leur beauté et leurs sortilèges. Mais, leur amour toujours renié provoque en elles une fureur destructrice qui ruine leurs palais et leurs jardins magiques. L'image de la magicienne permet de réaliser des effets scéniques spectaculaires : métamorphoses, illusions et disparitions, manifestations du merveilleux rendues possibles par le développement de machineries complexes. Circé, Armide et Alcina deviennent omniprésentes dans les ballets de cour à partir des années 1560. A l'instar des magiciennes, les scénographes, par le biais de leurs artifices scéniques, enchantent les spectateurs et les emmènent dans un monde imaginaire et féerique. Tout au long de la période baroque, l'histoire de Renaud et Armide ne cesse d'inspirer musiciens et metteurs en scène. Les artistes, peintres, sculpteurs, liciers, représentent également les moments clefs de ces aventures merveilleuses avec notamment le jardin d'Armide, dont on peut voir des tapisseries dans les châteaux de Cadillac, Châteaudun, Puyguilhem ou encore Azay-le-Rideau.

Les visiteurs découvriront un parcours jalonné de décors animés par des effets visuels et sonores, qui commence avec « l'île aux mystères », la vision de l'île-château de la magicienne apparaissant dans un nuage de brumes. Cette évocation renvoie aux fêtes des *Plaisirs de l'île enchantée* données par Louis XIV en 1664 à Versailles, qui mettent en scène la magicienne Alcine, juchée sur un monstre marin mécanique, combattant des chevaliers jusqu'à la disparition de son palais dans un grandiose feu d'artifice.

Le « jardin d'illusions » convoque Armide, la magicienne la plus emblématique du XVII^e siècle, et son jardin enchanté. Riche d'une végétation foisonnante et fantastique, il n'est pourtant qu'illusion, prétexte à de spectaculaires décors dans les palais et sur les scènes de théâtre. Il est ici évoqué à travers une suite d'images poétiques projetées sur un jardin théâtral dans lequel apparaît la magicienne parée de tous ses mystères.

La salle de magie révèle les « sortilèges amoureux ». Décor incontournable des différentes adaptations du récit, cet espace montre les artifices dont la magicienne use pour parvenir à ses fins et fascine les spectateurs durant tout le XVII^e siècle. Là sont entassés une multitude d'objets, de philtres et de grimoires, tandis qu'au milieu apparaît la magicienne dansant à la lueur d'éclairs et de nuages tourmentés. Après avoir déployé en vain ses charmes, repoussée par le chevalier, elle dévoile sa nature de sorcière et déchaîne les éléments.

Plus loin, un « banquet merveilleux » s'offre au regard des visiteurs. Des images oniriques apparaissent sur les assiettes, des chevaliers surgissent et affrontent la magicienne. Le banquet magique est l'écho des grands banquets de cour où la mise en scène repose sur des orchestrations sophistiquées de mets et d'objets, le plus souvent animés par des mécanismes ingénieux.

Dans un décor d'opéra miniature entouré de cariatides portant des lustres, la magicienne quitte son « palais des mirages » pour retourner à son jardin d'illusions avant d'entamer une danse libératrice dissipant ses enchantements. Dans l'opéra *Armide* de Lully, elle convoque les démons et leur ordonne de détruire son palais qui s'écroule dans un prodigieux fracas. Ce final spectaculaire a pour but d'éblouir le spectateur et montrer l'ingéniosité des scénographes et des décorateurs.

Grâce à ses philtres, la magicienne peut tout soumettre à sa volonté, maîtrisant les éléments naturels, transformant les hommes en animaux, en pierre ou en végétaux. Mais une fois ses sortilèges dissipés, les chevaliers piégés par ses charmes se libèrent de leur métamorphose. Ainsi en conclusion de ces évocations, sur de grands rochers, le chevalier envoûté entame une « danse des métamorphoses », tandis que sur son corps se reflètent des couleurs fantastiques. L'évocation rappelle également que le récit inspiré de *La Jérusalem délivrée* est très prisé dans les cours et donne lieu à des ballets tels *La délivrance de Renaud*, dansé par Louis XIII au Louvre en 1617, dans lequel le roi libère ses compagnons métamorphosés.

En écho à ces différentes évocations, des artistes ont créé des objets poétiques inspirés des thèmes de la métamorphose et du jardin, invitant les visiteurs à la rêverie.

Un diorama de Jérôme Pellerin, inspiré par les grotesques de la Renaissance, évoque le jardin de la magicienne. Les artistes Piet.sO et Peter Keene convoquent les prodiges d'Armide à travers des automates sous cloche ainsi qu'un miroir sans tain dévoilant une apparition poétique. Un palais magique réalisé par Loïc Pantaly s'anime de lumières au son d'un air d'opéra. Sébastien Simon imagine un personnage qui semble s'être métamorphosé en un objet baroque ainsi qu'un théâtre de papier animé montrant la destruction du palais par Armide. L'artiste Laetitia Mieral donne à son tour sa vision d'Armide avec une création en papier mâché montrant la magicienne dévoilant sous le pan de sa robe un jardin rêvé. L'œuvre, accompagnée de la lecture d'un extrait de la pièce de Jean Cocteau *Renaud et Armide* (1943), bénéficie de la participation exceptionnelle d'Isabelle Adjani.

Autour de l'exposition :

En famille :

Sauvez le monde enchanté d'Armide !

Afin de découvrir en famille l'exposition, le château de Maisons propose un jeu immersif « Sauvez le monde enchanté d'Armide ! » les week-ends.

En entrant dans le monde envoûtant de la magicienne Armide, les visiteurs deviennent des apprentis magiciens. Ils rassembleront des indices, trouveront des formules, changeront d'apparence, jetteront des sortilèges et composeront un filtre de disparition, tout cela en profitant de l'exposition !

Tarifs : adulte 14 € / enfant 10 €

Dès 8 ans

Réservation : <https://www.chateau-maisons.fr/>

Evènement :

La soirée dans le « Jardin enchanté »

Pour petits et grands, le samedi 1^{er} juillet à 21h et 22h

A la tombée de la nuit, le parc du château s'anime grâce aux Souffleurs de Rêve de la compagnie Cielo. De la cour d'honneur au jardin, de majestueux échassiers lumineux murmurent des poèmes hors du temps mêlant parade, danse et musique.

Tarifs : adulte 12 € / enfant 6,50 €

Réservation : <https://www.chateau-maisons.fr/>

Production : Centre des monuments nationaux en partenariat avec la Ville de Bailleul.

Conception : Francis Adoue, chef de projet, Département des manifestations culturelles, Centre des monuments nationaux

Conception graphique exposition et assistant de production : Thierry-François Combe

Réalisations vidéo : Fred Di Noto

La magicienne : Perrine Alizard

Mise en scène : Christophe Leray

Le chevalier : Jean-Baptiste Plumeau

Décors : Francis Adoue, Thierry-François Combe, Loïc Pantaly

Laetitia Mieral – Merveilles en papier : *L'île-château d'Alcina et Jardin d'Armide*

Loïc Pantaly : *Palais magique, Le banquet merveilleux*

Jérôme Pellerin : *Somnium hortus (jardin du songe)*

Piet.sO et Peter Keene : *Les petits prodiges d'Armide*

Sébastien Simon : *Au cœur du jardin ; La destruction du palais*

Avec la participation exceptionnelle d'Isabelle Adjani : la voix de la magicienne. Extrait de *Renaud et Armide* de Jean Cocteau.

Visuels à disposition de la presse



Le banquet merveilleux © CMN



Jardin d'illusions © CMN



Sortilèges amoureux © CMN



Laetitia Mieral, Jardin d'Armide © CMN



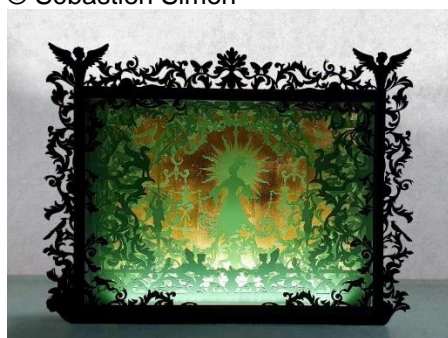
Sébastien Simon, *Au cœur du jardin*, 2022 © Sébastien Simon



Sébastien Simon, *La destruction du palais*, 2022 © Sébastien Simon



Sébastien Simon, *La destruction du palais* (détail), 2022 © Sébastien Simon



Jérôme Pellerin, *Somnium hortus* (jardin du songe) © Jérôme Pellerin

Château de Maisons

Un exemple raffiné de château français



Façade sur jardin du château de Maisons © Philippe Berthé – CMN

Depuis sa création, le château de Maisons n'a jamais cessé d'être considéré comme l'une des plus grandes réussites de l'art français. Il est un des exemples le plus raffiné du château classique français. Situé dans les boucles de la Seine, non loin de Saint-Germain-en-Laye, le château de Maisons, construit par François Mansart (1598-1666) dans la première moitié du XVII^e siècle pour René de Longueil, président à mortier au parlement de Paris est également considéré comme l'un des grands chefs-d'œuvre de cet immense architecte.

Honoré de la présence de Louis XIV et de la régente Anne d'Autriche en 1651, le château est immédiatement admiré et considéré comme la quintessence du château « à la française » annonçant par bien des points Vaux-le-Vicomte, puis Versailles.

« Il n'y a alors point d'étrangers qui n'aillent à Paris sans le visiter ». Les décors intérieurs sont particulièrement riches. Un précieux cabinet aux miroirs, voûté en coupole, à la marqueterie de sol d'ivoires, de laiton et de bois exotiques, unique, est ainsi conservé. Les rares décors peints présents, dans l'appartement du roi notamment, sont attribués à Michel Corneille l'ancien (1601-1664). L'abondante ornementation sculptée, réalisée sous la direction de Jacques Sarrazin (1588-1660), est tout à la fois savante et naturaliste dans la représentation de la figure humaine. En 1777, le comte d'Artois, jeune frère du roi Louis XVI rachète le domaine. Il confie des travaux d'embellissement, limités mais néanmoins fastueux, à François-Joseph Bélanger (1744- 1818). L'appartement de réception, situé en rez-de-chaussée de l'aile droite voit se succéder une salle des buffets, une salle à manger, un boudoir et un salon des jeux. Les décors confiés à Nicolas Lhuillier, pour les stucs, à Foucou, Boizot, Clodion et Houdon pour les sculptures manifestent un rare moment d'excellence dans les arts du décor néoclassique en France.

Après la Révolution, le château est acquis par le maréchal Lannes puis par Jacques Laffitte et Thomas de Colmar. Son dernier propriétaire est le peintre et collectionneur Wilhelm Tilman Grommé, de 1877 à 1900. L'État le sauve de la destruction en l'achetant en 1905. Il est classé par arrêté le 18 avril 1914. Si les abords du château ont été irrémédiablement altérés par le lotissement de son domaine au cours du XIX^e siècle, par la destruction de ses écuries et par l'urbanisation de la banlieue francilienne, le bâtiment principal a conservé, pour l'essentiel, ses dispositions originelles. Il présente ainsi un rare niveau d'authenticité. Il reste une référence incontournable dans l'art français, un objet d'études et un modèle architectural. La copie du château réalisé pour Zhang Yucheng dans les années 2000, non loin de Pékin, montre la fascination toujours actuelle pour le château.

Depuis 2016, le Centre des monuments nationaux poursuit la restauration, la conservation et la mise en valeur du domaine et du château de Maisons.

Le premier chantier conduit a été la restauration de la façade sur cour, avec le nettoyage et le traitement des parements, suivi de la reprise du décor sculpté, et plus précisément de la frise sculptée ainsi que des frontons qui ornent les élévations du château. Cette première phase de travaux, achevée en 2018, a permis de restituer la qualité exceptionnelle du décor sculpté à l'antique majestueux, réalisé dans les années 1640 sous la direction du sculpteur Jacques Sarrazin, cofondateur de l'Académie royale de peinture et de sculpture.

L'opération s'est poursuivie par la restauration de la cour d'honneur et ses grilles de clôture. Cette opération nécessitant le désassemblage total, le décapage et la restitution d'éléments disparus a été réalisée en atelier en deux phases, s'achevant au printemps 2021.

Au printemps 2020 le CMN a engagé un vaste projet de réaménagement du parc. Ce projet conçu par l'Architecte en Chef des Monuments Historiques Stefan Manciulescu et le paysagiste Louis Benech, vise à reconstituer un écrin paysager pour le château et à "dilater" l'espace pour combattre la petitesse du domaine actuel. La cour d'honneur et les allées du parterre sud ont été redessinées, une centaine d'arbres a été plantée, des pelouses et une prairie fleurie viennent entourer le bassin restauré. La terrasse sud retrouve sa fonction de promenade, agrémentée d'une double rangée de caisses d'orangers et de fausses caisses taillées dans un bloc d'ifs. Ces aménagements permettent désormais aux visiteurs de profiter pleinement du jardin et de nouvelles perspectives offertes sur le château.

Ma pierre à l'Edifice

En se connectant sur www.mapierrealedifice.fr, les amoureux du patrimoine peuvent faire un don pour le château de Maisons (« Mon monument préféré ») et ainsi contribuer à l'animer, l'entretenir et le préserver.

Informations pratiques

Château de Maisons

2 avenue Carnot
78600 Maisons-Laffitte

Téléphone 01 39 62 01 49
www.chateau-maisons.fr
www.facebook.com/chateaudemaisons
Instagram @chateaumaisons

Pour suivre sur cette exposition sur les réseaux sociaux : #chateaumaisons #lecmn

Horaires

Ouvert tous les jours sauf le mardi
16 septembre au 15 mai 10h à 12h30 et 14h à 17h
16 mai au 15 septembre 10h à 12h30 et 14h à 18h

Dernier accès 30 minutes avant la fermeture

Fermetures les 1^{er} janvier, 1^{er} mai et 25 décembre

Tarifs

Tarif individuel : 8 €

Gratuité

Moins de 18 ans (en famille et hors groupes scolaires)
18-25 ans (ressortissants de l'Union Européenne et résidents réguliers non-européens sur le territoire de l'Union Européenne)
Personne handicapée et son accompagnateur
Demandeur d'emploi, sur présentation d'une attestation de moins de 6 mois, bénéficiaires RMI, RSA, aide sociale
Journalistes

Accès

En transports en commun

RER ligne A, Train ligne L depuis Saint-Lazare : station Maisons-Laffitte

En voiture

De Paris : souterrain direction Cergy-Pontoise, A 86, sortie Colombes ouest, Bezons direction Poissy par la N 192 puis la N 308

Le CMN en bref

Sites archéologiques de Glanum et de Carnac, abbayes de Montmajour et du Mont-Saint-Michel, châteaux d'If et d'Azay-le-Rideau, domaine national de Saint-Cloud, Arc de Triomphe ou encore villas Savoye et Cavrois constituent quelques-uns des 100 monuments nationaux, propriétés de l'Etat, confiés au Centre des monuments nationaux.

Premier opérateur public, culturel et touristique avec plus de 10 millions de visiteurs par an, le Centre des monuments nationaux conserve et ouvre à la visite des monuments d'exception ainsi que leurs parcs et jardins. Ils illustrent, par leur diversité, la richesse du patrimoine français. S'appuyant sur une politique tarifaire adaptée, le CMN facilite la découverte du patrimoine monumental pour tous les publics. Son fonctionnement repose à plus de 85 % sur ses ressources propres issues notamment de la fréquentation, des librairies-boutiques, des locations d'espaces ou encore du mécénat. Fondé sur un système de péréquation, le Centre des monuments nationaux est un acteur de solidarité patrimoniale. Les monuments bénéficiaires permettent la réalisation d'actions culturelles et scientifiques sur l'ensemble du réseau. Par ailleurs, après la restauration et l'ouverture de l'Hôtel de la Marine au mois de juin 2021, le CMN restaure le château de Villers-Cotterêts pour y ouvrir la Cité internationale de la langue française en 2023. Enfin, le CMN s'affirme comme un acteur important dans le numérique avec l'Incubateur du patrimoine lancé en 2018.

Retrouvez le CMN sur



Facebook : www.facebook.com/leCMN



Twitter : [@leCMN](https://twitter.com/leCMN)



Instagram : [@leCMN](https://www.instagram.com/leCMN)



YouTube : www.youtube.com/c/lecmn



LinkedIn : www.linkedin.com/company/centre-des-monuments-nationaux



TikTok : www.tiktok.com/@le_cmn

Monuments placés sous la responsabilité du CMN pour être ouverts à la visite

Auvergne-Rhône-Alpes

Château d'Auteribe
Monastère royal de Brou à Bourg-en-Bresse
Château de Chareil-Cintrat
Château de Voltaire à Ferney
Trésor de la cathédrale de Lyon
Ensemble cathédral du Puy-en-Velay
Château de Villeneuve-Lembron

Bourgogne-Franche-Comté

Chapelle aux Moines de Berzé-la-Ville
Cathédrale de Besançon et son horloge astronomique
Château de Bussy-Rabutin
Abbaye de Cluny

Bretagne

Grand cairn de Barnenez
Sites mégalithiques de Carnac
Site des mégalithes de Locmariaquer
Maison d'Ernest Renan à Tréguier

Centre-Val de Loire

Château d'Azay-le-Rideau
Château de Bouges
Crypte et tour de la cathédrale de Bourges
Palais Jacques Cœur à Bourges
Tour de la cathédrale de Chartres
Château de Châteaudun
Château de Fougères-sur-Bièvre
Maison de George Sand à Nohant
Château de Talcy
Cloître de la Psalette à Tours

Grand Est

Château de Haroué
Château de La Motte Tilly
Palais du Tau à Reims
Tours de la cathédrale de Reims

Hauts-de-France

Tours et trésor de la cathédrale d'Amiens
Château de Coucy
Villa Cavrois à Croix
Château de Pierrefonds
Château de Villers-Cotterêts (ouverture en 2022)
Colonne de la Grande Armée à Wimille

Ile-de-France

Château de Champs-sur-Marne
Château de Jossigny
Château de Maisons
Villa Savoye à Poissy
Domaine national de Rambouillet
Domaine national de Saint-Cloud
Basilique cathédrale de Saint-Denis
Maison des Jardies à Sèvres
Château de Vincennes

Normandie

Abbaye du Bec-Hellouin
Château de Carrouges
Abbaye du Mont-Saint-Michel

Nouvelle Aquitaine

Cloître de la cathédrale de Bayonne
Tour Pey-Berland à Bordeaux
Château de Cadillac
Abbaye de Charroux
Tours de la Lanterne, Saint-Nicolas et de la Chaîne à La Rochelle
Abbaye de La Sauve-Majeure
Sites préhistoriques des Eyzies-de-Tayac
Site archéologique de Montcaret
Château d'Oiron
Grotte de Pair-non-Pair
Château de Puyguilhem
Site gallo-romain de Sanxay

Occitanie

Tours et remparts d'Aigues-Mortes
Château d'Assier
Abbaye de Beaulieu-en-Rouergue
Château et remparts de la cité de Carcassonne
Château de Castelnaud-Bretenoux
Site archéologique et musée d'Enserune
Château de Gramont
Château de Montal
Sites et musée archéologiques de Montmaurin
Forteresse de Salses
Fort Saint-André de Villeneuve-lez-Avignon

Paris

Arc de Triomphe
Chapelle expiatoire
Colonne de Juillet
Conciergerie
Domaine national du Palais-Royal
Hôtel de la Marine
Hôtel de Sully
Panthéon
Sainte-Chapelle
Tours de Notre-Dame de Paris

Pays de la Loire

Château d'Angers
Maison de Georges Clemenceau à Saint-Vincent-sur-Jard

Provence-Alpes-Côte d'Azur

Cloître de la cathédrale de Fréjus
Site archéologique de Glanum
Château d'If
Villa Kérylos
Trophée d'Auguste à La Turbie
Place forte de Mont-Dauphin
Abbaye de Montmajour
Cap moderne, Eileen Gray et Le Corbusier au Cap Martin
Hôtel de Sade à Saint-Rémy-de-Provence
Monastère de Saorge
Abbaye du Thoronet

Un programme d'abonnement annuel « Passion monuments », disponible en ligne et en caisse dans près de 60 monuments au prix de 45 €, permet de proposer aux visiteurs un accès illimité aux sites du réseau du CMN, et de nombreux autres avantages. passion.monuments-nationaux.fr